

Zanim rozpoczniecie posługiwać się bronią, zaznajomcie się z niniejszą instrukcją, zwłaszcza z następującymi instrukcjami bezpieczeństwa.

Nie prawidłowe oraz niestaranne posługiwanie się bronią może spowodować nieumyślny wystrzał, którego wynikiem może być zranienie, śmierć albo szkoda na majątku. Te same skutki mogą spowodować samowolne obróbki, korozja albo stosowanie nie przepisanych albo uszkodzonych nabojów. W takich przypadkach nie może producent ponosić odpowiedzialność za powstałe skutki.

Zanim broń oddano do sprzedaży, broń sprawdzono, starannie skontrolowano oraz zapakowano. CZ nie może kontrolować posługiwanie się bronią po wyekspediowaniu broni z zakładu. Dla tego, przy zakupie broni tej sprawdźcie, czy nie jest nabita i uszkodzona.

Niniejsza instrukcja miałaby być zawsze załączona do broni, i w razie, kiedy broń komuś pożyczycie albo sprzedacie.

TREŚĆ

INSTRUKCJE BEZPIECZEŃSTWA	3	Celownik optyczny	8
TERMINOLOGIA I OPIS SZTUCERA	5	INSTRUKCJE DLA UTRZYMANIA	9
INSTRUKCJE UŻYCIA	6	Rozebranie w celu czyszczenia	9
Amunicja	6	Demontaż zamka	9
Wyjęcie magazynka	6	Czyszczenie sztucera	9
Załadowywanie magazynka	6	Czyszczenie odwiertu i komory naboju	10
Nabijanie sztucera	6	Czyszczenie pozostałych części sztucera	10
Rożładowywanie sztucera	7	Konserwacja	10
Zabezpieczenie sztucera	7	USUWANIE DEFECTÓW	11
Funkcja napinacza	7	WYOBRAŻENIE I WYKAZ CZĘŚCI	12
Nastawienie spustu	8	DANE TECHNICZNE	14
Nastawienie celowników	8	WYKAZ OBRAZKÓW	14

INSTRUKCJE BEZPIECZEŃSTWA

Dotrzymujcie instrukcje bezpieczeństwa dla bezpieczeństwa Waszego oraz bezpieczeństwa pozostałych.

1. Zawsze posługujcie się swoją bronią jako z nabitą.
2. Nigdy nie celujcie bronią do czegokolwiek, do czego nie chcecie strzelać.
3. Nikomu nie wierzcie, że broń nie jest nabita.
4. Zanim broń odłożycie, albo oddacie innej osobie, zawsze sprawdźcie, czy nie jest nabita.
5. Broń ukrywajcie nie nabita, z spuszczonego mechanizmem udarowym.
6. Nigdy nie używajcie broni do innych celów, niż do strzelania.
7. Nabita broń nigdy nie zostawiajcie naciągniętą i nabitą bez dozoru.
8. Przed nabijaniem broni sprawdźcie, czy odwiert lufy, komora oraz zamek są czyste i bez przeszkód. Broń zanieczyszczoną od strzelania jak najszybszej wyczyścicie.
9. Używajcie tylko czystej, suchej, oryginalnej - fabrycznie wytworzonej amunicji wysokiej jakości, w dobrym stanie, stosownej do kalibru waszej broni.
10. Przed strzelaniem oraz w ciągu strzelania nie pijcie napojów alkoholowych oraz nie używajcie narkotyków.
11. Jeżeli jest to możliwe, stosujcie w ciągu strzelania ochraniacze słuchu oraz ochronne okulary do strzelania.
12. Jeżeli broń jest nabita, miejcie bezpiecznik w położeniu zabezpieczone do momentu przygotowania do strzelania. Przy odbezpieczaniu celujcie w przestrzeń bezpieczną.
13. Jeżeli układ spustowy z napinaczem znajduje się w położeniu napięte, posługujcie się z sztucerem bardzo starannie, bo wstrząsy w ciągu manipulacji z bronią mogły by spowodować niechcący wystrzał.
14. Nie blokujcie okienko do wyrzucania łusek i dbajcie, żeby nikt nie przeszkadzał w kierunku wyrzucanej łuski.
15. Nie naciskajcie spust, ani nie wstawiajcie palce w ochraniacz spustu, dopóki nie celujecie do celu i nie jesteście przygotowani do strzelania.
16. Zanim naciśniesz spust, jeszcze raz skontrolujcie wasz cel oraz przestrzeń za celem. Pocisk może lecieć naprzeciw strzał albo obok waszego celu jeszcze kilka setek metrów.

17. Nigdy nie strzelajcie na twardą powierzchnię jako jest kamień albo na lustro wody.
18. Nie strzelajcie z broni w bliskości zwierzęta, jeżeli nie jest wytresowane na hałas ten.
19. Jeżeli trzymacie broń, nie ulegajcie „grubym żartom“.
20. Niewypał: W razie, kiedy nie dojdzie do wystrzału, trzymajcie broń wycelowaną do celu albo w bezpieczną przestrzeń i poczekajcie trzydzieści sekund. Jeżeli doszło do opóźnionego zapłonu, nabój do trzydzieści sekund wystrzeli. Jeżeli do wystrzału nie dojdzie, wyjmijcie magazynek, wyjmijcie nabój z lufy i sprawdźcie spłonkę. Jeżeli odcisk iglicy na spłonce jest słaby, obok środka albo żaden, dajcie broń, przed dalszym strzelaniem, sprawdzić przez wykwalifikowanego rusznikarza.
21. Przed czyszczeniem, składowaniem albo transportem zawsze sprawdźcie, czy broń nie jest nabita.
22. Broń oraz amunicję ukrywajcie w oddzielnej i zamkniętej przestrzeni obok zasięga i widoku dzieci oraz osób niepowołanych.
23. Nigdy nie przerabiacie elementy broni. W ważny sposób możecie naruszyć prawidłową funkcję broni albo jej bezpieczeństwo.
24. Pamiętajcie, że korozja, używanie wadliwych nabojów, spad broni na twardą powierzchnię albo inne „grube postugiwanie się“ może spowodować uszkodzenie, które nie musi być od pierwszego poglądu widoczne. Jeżeli dojdzie do czegoś takiego, dajcie broń sprawdzić przez wykwalifikowanego rusznikarza.

TERMINOLOGIA I OPIS SZTUCERA

Nazwy podstawowych części sztucera stosowane w niniejszej instrukcji podane są na obrazku 1 na wewnętrznej stronie okładki. Nazwy wszystkich części sztucera podano w rozdziale *Wyobrażenie i wykaz części*.

Przy czytaniu instrukcji otwórzcie przegięte kartki okładki, żeby można było ciągle obserwować ilustracyjne obrazki wydrukowane na ich wewnętrznych stronach.

Sztucer CZ 527 jest lekkim karabinem automatycznym z zamkiem typu Mausera. Jednospustowy mechanizm standardowo wyposażono w napinacz nastawny, na zamówienie specjalne bez napinacza. Spust własny posiada regulację oporu oraz długości ruchu. Bezpiecznik zabezpiecza broń przeciwko odpaleniu i jednocześnie zabezpiecza zamek przeciwko otwarciu. Do przymocowania uchwytu celownika optycznego służą rowki w górnej części oprawy zamka. Opracowanie powierzchniowe wykonywa się przez półmatowy lakier poliuretanowy. Sztucer produkowano w kilka kalibrach w wykonaniu Classic bez uformowania dla twarzy, Lux z klasyczną kolbą z drewna orzechowego wyposażoną w uformowanie dla twarzy i w wykonaniu FS z kolbą całkowiłą. Między charakterystyczne właściwości wszystkich wykonań należy:

- dobre wyważenie broni gwarantuje sprytne i łatwe wycelowanie
- łatwy montaż celownika lunetowego
- łatwo sterowne oraz dobrze przystępne urządzenia sterownicze (korba zamka, spust, bezpiecznik, chwytak zamka, zaczep magazynka)
- kompletnie nastawny mechanizm spustowy, alternatywnie z napinaczem albo bez napinacza
- łatwy demontaż dla czyszczenia i zwykłego utrzymania, wykonalny bez stosowania narzędzi
- wysoka dokładność strzelania
- wysoka żywotność
- wysoka pewność funkcyjna w ciągu wszystkich warunków posługiwania się i przy stosowaniu amunicji różnych producentów z różnymi typami pocisków.

INSTRUKCJE UŻYCIA

Amunicja

Stosujcie wyłącznie naboje standardowe fabrycznie wykonane, odpowiadającego kalibru, które odpowiadają przepisom CIP Międzynarodowa organizacja dla sprawdzania ręcznych broni palnych oraz amunicji) albo SAAMI (amerykańska norma dla broni oraz amunicji). Stosowanie innych nabojów może spowodować defekty funkcjonalne, uszkodzenie broni albo zranienie strzelca.

Wyjęcie magazynka

Naciśnijcie zaczep magazynka za pomocą jednego palca w kierunku do magazynka (obr. 2), pozostałymi palcami chwycicie dno magazynka i wyjmijcie magazynek z broni.

Załadowywanie magazynka

Chwycicie magazynek tak, żeby koniec otwarty zmierzał do góry. Połóżcie nabój na przednią część podajnika i naciśnijcie na dół i do tyłu, dopóki dno łuski nie dotknie się tylnej części magazynka. Następny nabój umieśćcie na poprzedni i włożcie w ten sam sposób.

Nabijanie sztucera

PODCZAS NABIJANIA ZAWSZE WYCELUJCIE SZTUCER W BEZPIECZNĄ PRZESTRZEŃ!

Zasuniecie pełny magazynek do broni i przekonajcie się, czy chwycony jest przez zapadkę magazynka

Chwycicie sztucer lewą ręką za przednią część kolby, but oprzyjcie o ciało i prawą ręką chwycicie korbę zamka. Otwórzcie zamek przez obrócenie korby w kierunku do góry i odsunięciem do tyłu aż do oporu. Energicznym ruchem przesuniecie zamek z powrotem do przodu i przez obrócenie korby w kierunku na dół zamek zamknijcie. Przy tym zasunie się nabój do komory i napnie mechanizm udarowy. Teraz sztucer przygotowany jest do strzelania. Jeżeli nie zamierzacie bezpośrednio strzelać, zabezpieczcie broń w sposób podany dalej w części *Zabezpieczenie sztucera*.

Notatka:

Nabijać można i bezpośrednio do komory, bez zastosowania magazynka.

Rozładowywanie sztucera

CELUJCIE W PRZESTRZEŃ BEZPIECZNA!

- wyjmijcie magazynek w sposób podany z góry)
- odbezpieczcie bezpiecznik, żeby można było otworzyć zamek
- otwórzcie zamek i przekonajcie się, czy nabój z komory był wyciągnięty oraz wyrzucony
- zamknijcie zamek
- naciśnijcie spust (wyrzut pewności)

Zabezpieczenie sztucera

Przesuńcie bezpiecznik w kierunku do przodu w położenie skrajne (obr. 3), do zakrycia znaku czerwonego. W taki sposób wyłączycie funkcję mechanizmu spustowego i zablokujecie zamek tak, że nie jest możliwe ani wystrzelić ani ruszać zamkiem.

Funkcja napinacza

Napinacz napnijcie naciśnięciem spustu w kierunku do przodu (obr. 4). Z powodów bezpieczeństwa napinajcie napinacz aż po nabiciu broni, bezpośrednio przed strzelaniem. Nie noście broń z napiętym napinaczem! Jeżeli napięliście napinacz i powód do strzelania minął, wycelujcie w bezpieczną przestrzeń, zabezpieczcie bezpiecznik i naciśnięciem spustu napinacz uwolnijcie. Następnie rozładujcie sztucer w wyżej opisany sposób.

Nastawienie spustu

Opór spustu, długość ruchu spustu przed i po odpaleniu można nastawić i w razie wyposażenia albo nie wyposażenia sztucera w napinacz. Nastawienie wykonywa się po zdemontowaniu kolby przez śruby ustalające A (opór), B (droga przed odpaleniem) i C (droga po odpaleniu) - patrz obr. 5.

Jeżeli sztucer wyposażono w napinacz, wykonywa się jego nastawienie za pomocą śruby umieszczonej przed spustem (obr. 6). Z powodów bezpieczeństwa nie nastawiajcie napinacz na zbyt krótką drogę, ponieważ wstrząsy broni podczas manipulacji mogły by spowodować niechcący wystrzał. Bezpieczeństwo nastawienia napinacza sprawdźcie z nie nabitym sztucerem przez powtarzane otwieranie i zamykanie zamka kombinowane z zabezpieczeniem oraz odbezpieczeniem bezpiecznika. Przy tym nie śmie dojść do samorzutnego odpalenia.

Notatka:

Napinacz można z sztucera zdemontować bez wpływu na funkcję albo nastawienie własnego spustu.

Nastawienie celowników

Korekta wysokościowa wykonywa się przez wymianę muszki za wyższą albo niższą po poprzednim ściśnięciu resorowanej zapadki umieszczonej przed muszką (obr. 7). Korekta do strony wykonywa się przez posunięcie szczerbinki w rowku i następne zabezpieczenie przez wrąb.

Celownik optyczny

Montażem celownika optycznego oraz zastrzeleniem sztucera stosowne jest powierzyć warsztat fachowy.

INSTRUKCJE DLA UTRZYMANIA

Rozebranie w celu czyszczenia

1. Wyjmijcie magazynek.
2. Odbezpieczcie bezpiecznik, żeby można było ruszać zamkiem.
3. Otwórzcie zamek i po wychyleniu opory zamka (obr. 8) zamek wyciągnijcie z broni.

Dotąd wykonane rozebranie wystarczające jest dla utrzymania zwyczajnego. Po wystrzeleniu dużej ilości nabojów demontujcie również zamek.

Demontaż zamka

Przez wyżej opisany sposób wyjmijcie zamek z sztucera. Trzymajcie korpus zamka mocno w lewej ręce i prawą ręką obróćcie nakrętkę iglicy ca o 90° do lewa (obr. 9). Dojdzie do uwolnienia sprężyny iglicy tak, że możliwe jest wysunąć korbę zamka z korpusu zamka i następnie wyjąć iglicę z nakrętką i sprężyną. Jeżeli chcecie demontować sprężynę iglicy, ściśnijcie podporę sprężyny przeciwko sprężynie ca 2 mm i w dowolnym kierunku obróćcie o 90° i zdejmijcie ją z iglicy łącznie z sprężyną (obr. 10). Przy demontażu zwracajcie uwagę na wzajemne położenie części, zwłaszcza korpusu zamka i nakrętki iglicy. Po każdym demontażu oraz wstecznym montażu przekonajcie się o tym, czy możliwe jest broń zabezpieczyć w sposób opisany w niniejszej instrukcji.

UPRZEDZENIE:

Nie demontujcie żadne dalsze części. Jeżeli sądzicie, że broń wymaga nastawienia albo naprawy, powierzcie go warsztatowi fachowemu!

Czyszczenie sztucera

Sztucer czyśćcie

- po każdym posługiwaniu się
- po każdym zwilgotnieniu
- jak najwcześniej po strzelaniu
- w umiarkowanych warunkach klimatycznych najmniej raz w roku
- w skomplikowanych warunkach klimatycznych najmniej raz w miesiącu

Czyszczenie odwiertu i komory nabojeowej

Jeżeli z broni nie strzelano, albo wystrzelano tylko kilka nabojów, wycierajcie odwiert oraz komorę nabojeową suchą szmatą nawleczoną w wycior.

Jeżeli odwiert jest bardzo zanieczyszczony, nanieście za pomocą szczoteczki do odwiertu oraz komory roztwór do czyszczenia, zostawcie działać ca 10 minut (doba działania może się u różnych środków do czyszczenia odróżniać) i za pomocą szczoteczki odwiert oraz komorę wyczyśćcie. Wyszuszczone odwiert oraz komorę nabojeową za pomocą suchej szmatki i skontrolujcie, czy usunięto wszystkie spaliny. W razie potrzeby postępowanie powtarzajcie.

Wycior oraz szczoteczkę zasuwaszcie w lufę z strony komory, żeby nie doszło do uszkodzenia wylotu lufy. Szczoteczkę przeciskajcie przez całą lufę zanim zmienicie kierunek ruchu. Jeżeli zmienicie kierunek ruchu z szczoteczką w lufie, może dojść do zacięcia się szczoteczki w lufie.

Czyszczenie pozostałych części sztucera

Pozostałe części metalowe sztucera czyśćcie za pomocą suchej szmatki, starej szczoteczki do zębów, szczoteczki mosiężnej albo skrobaczki drewnianej. Do czyszczenia możecie stosować i olej do konserwowania albo naftę. Zasadniczo nie stosujcie roztwór przeznaczony do czyszczenia odwiertu! Roztwór ten może zostać w szczelinach między pojedynczymi częściami i po dłuższej porze spowodować korozję. Przekonajcie się, czy resztki szmatki albo szczeciny z szczoteczki nie zostały utknięte w żadnej części broni.

Kolbę utrzymujcie za pomocą suchej szmatki albo niektórego z środków do polerowania mebli.

Konserwacja

Po wyczyszczeniu do sucha posmarujcie odwiert, komorę nabojeową oraz wszystkie przystępne części szmatką zwilżoną olejem do konserwowania, albo zastosujcie olej w rozpylaczu. Zbywający olej wytrzyjcie.

Przed strzelaniem wytrzyjcie odwiert do sucha. Jeżeli posługujecie się bronią przy niskich temperaturach, usuńcie olej z wszystkich przystępnych części, albo zastosujcie smar specjalny, przeznaczony do takich warunków.

Gęstych środków do konserwowania, jako naprz. wazelinę, stosujcie tylko dla długoterminowego składowania w skomplikowanych warunkach klimatycznych i przed posługiwaniem się sztucerem dokładnie ją usuńcie z wszystkich części broni.

USUWANIE DEFECTÓW

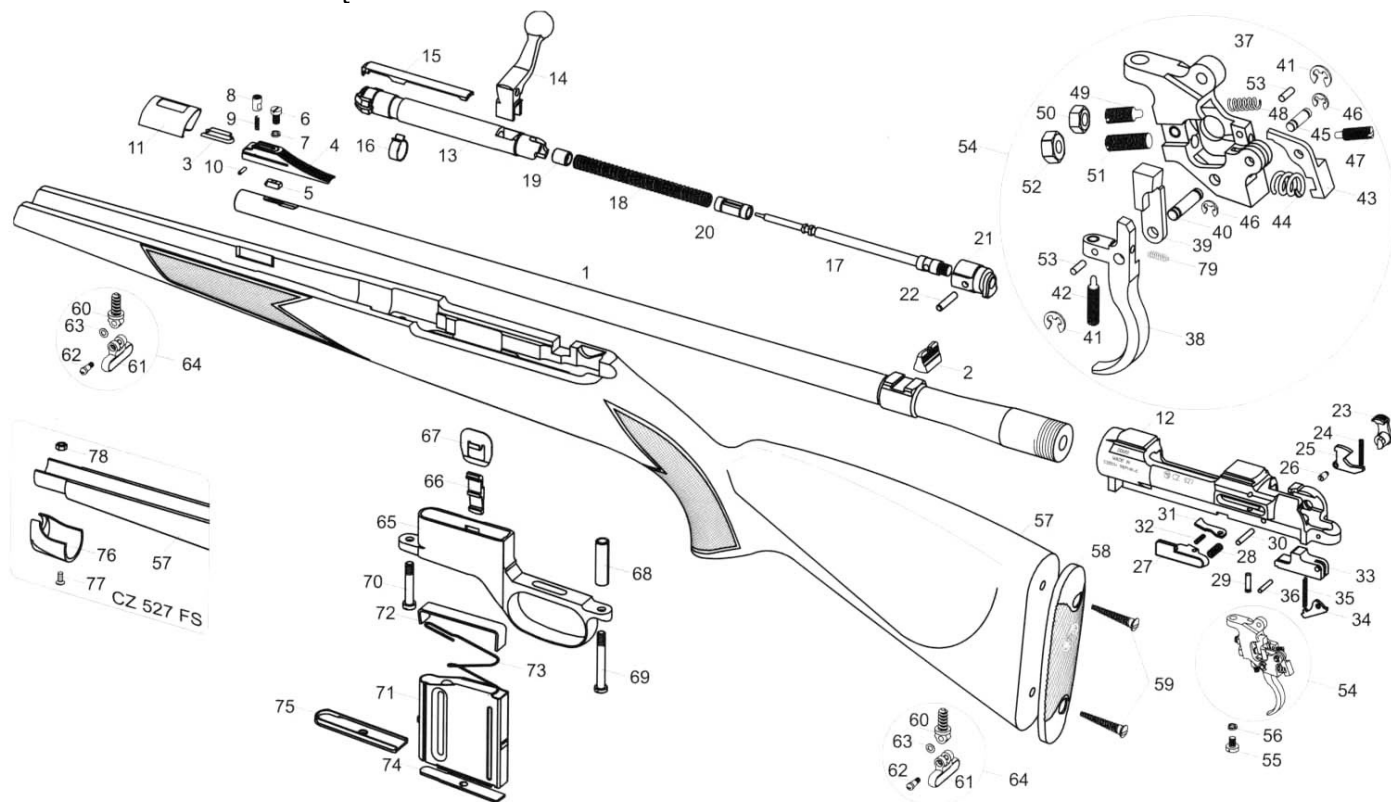
Przy prawidłowym posługiwaniu się oraz utrzymaniu prawdopodobieństwo powstania defektów jest minimalne. Jeżeli stan ten wchodzi, postępujcie według następujących instrukcji.

UWAGA - jeżeli pojawi się przy strzelaniu defekt funkcji, nadzwyczajnie podwyższa się prawdopodobieństwo niechcącego wystrzału. Dla tego przy usuwaniu defektu konsekwentnie dotrzymujcie z góry podane instrukcje bezpieczeństwa. Ciągłe celujcie w przestrzeń bezpieczną, nie obracajcie broń naprzeciwko siebie ani naprzeciwko innym osobom, nie wkładajcie ręki przed wylot lufy!

Defekt	Prawdopodobna przyczyna	Sposób usunięcia
Nie podanie naboju do komory	Magazynek nie jest dostatecznie zasunięty albo jest uszkodzony. Broń albo naboje są zanieczyszczone.	Należy zasunąć magazynek albo zastosować inny. Wyczyśćcie broń oraz naboje do sucha, ewentualnie lekko posmarujcie.
Niewypał	Stosowany nabój jest wadliwy. Zanieczyszczony otwór iglicy albo nie stosowny smar przy niskiej temperaturze.	Postępujcie według punktu 19 instrukcji bezpieczeństwa Demontujcie i wyczyśćcie iglicę, ewentualnie stosujcie smar dla niskich temperatur
„Słaby strzał“	Splonkę aktywowano, lecz w łusce nie było prochu.	Rozładujcie broń i przekonajcie się, czy w lufie nie został pocisk. Ewentualny dalszy wystrzał mógłby spowodować uszkodzenie lufy!
Nie wyrzucenie	Zanieczyszczona komora nabojowa, wyciągacz albo amunicja, ewentualnie zastosowanie nie stosownego smaru przy niskiej temperaturze.	Wyczyśćcie broń do sucha, ewentualnie lekko posmarujcie stosownym smarem. Stosujcie nową czystą amunicję.

Jeżeli defekt nie można usunąć w żaden z wyżej wymienionych sposobów, powiercie broń do przeglądu oraz naprawy w warsztacie fachowy.

WYOBRAŻENIE I WYKAZ CZĘŚCI



1	Lufa	29	Sworzeń zaczepu zamka	56	Podkładka sprężysta
2	Szczerbinka LPA	30	Kołek	57	Kolba
3	Muszka	31	Wyrzutnik	58	But
4	Baza muszki	32	Sprężyna wyrzutnika	59	Śruba buta
5	Wkładka	33	Chwytnak iglicy	60	Uchwyt pętli
6	Śruba	34	Podpora chwytaka iglicy	61	Pętla pasa
7	Podkładka sprężysta	35	Sprężyna chwytaka iglicy	62	Śruba pętli
8	Zapadka muszki	36	Sworzeń dźwigni spustu	63	Podkładka
9	Sprężyna zapadki muszki	37	Uchwyt spustu	64	Pętla kompletna
10	Kołek	38	Spust	65	Rama magazynka
11	Ochraniacz muszki	39	Dźwignia spustu	66	Zaczep magazynka
12	Oprawa	40	Sworzeń spustu	67	Sprężyna zaczepu magazynka
13	Zamek	41	Pierścień zabezpieczający	68	Rozpórka tylna
14	Korba zamka	42	Śruba ustalająca napinacza	69	Śruba łącząca tylna
15	Wyciągacz	43	Dźwignia napinacza	70	Śruba łącząca przednia
16	Pierścień wyciągacza	44	Sprężyna dźwigni napinacza	71	Płaszcz magazynka
17	Iglica	45	Sworzeń	72	Podajnik
18	Sprężyna iglicy	46	Pierścień zabezpieczający (2x)	73	Sprężyna podajnika
19	Podpora sprężyny iglicy	47	Śruba ustalająca spustu (B)	74	Podkładka sprężyny magazynka
20	Bezpiecznik korby	48	Sprężyna oporu spustu	75	Dno magazynka
21	Nakrętka iglicy	49	Śruba regulacji oporu (A)	76	Oprawa
22	Kołek iglicy	50	Nakrętka zabezpieczająca	77	Śruba oprawy
23	Bezpiecznik	51	Śruba ustalająca drogi spustu po odpaleniu (C)	78	Nakrętka oprawy
24	Sprężyna bezpiecznika	52	Nakrętka zabezpieczająca	79	Sprężyna spustu
25	Płytko zapadki korby	53	żyłka silonowa (2x)		
26	Kołek zapadki korby	54	Mechanizm spustowy		
27	Zaczep zamka	55	Śruba		
28	Sprężyna zaczepu zamka				

DANE TECHNICZNE

Wykonanie	Lux	FS	CLASSIC	CARBINE
Kaliber	.22 Hornet	.22 Rem.	.223 Rem.	7,62x39 .223 Rem.
Długość ogólna [mm]	1070	977	1025	950
Długość lufy [mm]	600	520	555	470
Odległość muszki od szczerbinki (z celownikami mechanicznymi) [mm]	462	382	-	330
Masa (bez nabojów) [kg]	2,8	2,7	2,8	2,7
Pojemność magazynka [nabojów]	5	5	5	5
Opór spustu nastawny w zakresie [N]	12 ÷ 22	12 ÷ 22	12 ÷ 22	12 ÷ 22

WYKAZ OBRAZKÓW

1. Terminologia głównych części
2. Wyjęcie magazynka
3. Bezpiecznik w położeniu odbezpieczone - strzałka określa kierunek zabezpieczenia
4. Napięcie napinacza
5. Nastawianie spustu (A - opór spustu, B - droga przed odpaleniem, C - droga po odpaleniu)
6. Śruba ustalająca napinacza
7. Postęp przy wyjmowaniu muszki
8. Wywracanie zaczepu zamka
9. Demontaż zamka
10. Demontaż sprężyny iglicy

Producent zastrzega sobie prawo wykonania zmian, które uważa za niezbędne dla ulepszenia swoich modeli albo dla dogodzenia wymaganiom charakteru produkcyjnego albo handlowego.